

## Hotel Paxmontana 6073 Flüeli-Ranft (OW)

### Bauherr *Maître de l'ouvrage*

Hotel Paxmontana AG  
 Dossen 1, 6073 Flüeli-Ranft  
 Verwaltungsratspräsident Peter Berchtold  
 Bahnhofstrasse 6, 6060 Sarnen  
 Tel. 041 660 03 30

### Architekten *Architectes*

Pfister Schiess Tropeano & Partner AG  
 Architekten BSA/SIA  
 Mainaustrasse 35, 8008 Zürich  
 Tel. 044 388 99 80, Fax 044 388 99 81  
 www.pstarch.ch, info@pstarch.ch

### Mitarbeiter *Collaborateurs*

Rita Schiess, Christian Witzig, Kathrin Herleb, Simona Bagusat

### Bauingenieur Beton *Ingénieur béton*

ZEO AG, dipl. Ing. ETH/SIA  
 Ahornweg 4, 6074 Giswil  
 Tel. 041 675 25 08, Fax 041 675 26 15  
 www.zeo.ch, info@zeo.ch

### Mitarbeiter *Collaborateur*

Manfred Wallimann, dipl. Ing. EH

### Bauingenieur Holzbau *Ingénieur bois*

Lauber Ingenieure AG  
 Winkelriedstrasse 53, 6003 Luzern  
 Tel. 041 227 42 42,  
 www.lauber-ing.ch

### Mitarbeiter *Collaborateur*

Beat Studhalter, dipl. Ing.

### Bauleitung *Direction des travaux*

Stini Kiser Bauplaungs GmbH  
 Brünigstrasse 25, 6055 Alpnach-Dorf  
 Tel. 041 670 14 17

### Mitarbeiter *Collaborateur*

Urs Fallegger

### Sanitäringenieur *Ingénieur sanitaire*

Guido Rohrer, Sanitär Planung  
 Lindenhof 4, 6060 Sarnen

### Heizungs-, Lüftungs-, Klimatisierungsingenieur *Ingénieur en chauffage, ventilation et climatisation*

Peter Berchtold Ingenieurbüro für Energie +  
 Haustechnik, 6060 Sarnen

### Elektroingenieur *Ingénieur en électricité*

Elektroplanung Toni Zemp, 6060 Sarnen

### Andere Teilnehmer *Autres intervenants*

Bauphysik *Physique du bâtiment*  
 RSP Bauphysik AG, 6003 Luzern  
 Künstlerischer Schmuck Raum der Stille:  
 Alois Spichtig, Sachseln

### Projekt *Conception*

2006 – 2010

### Ausführung *Réalisation*

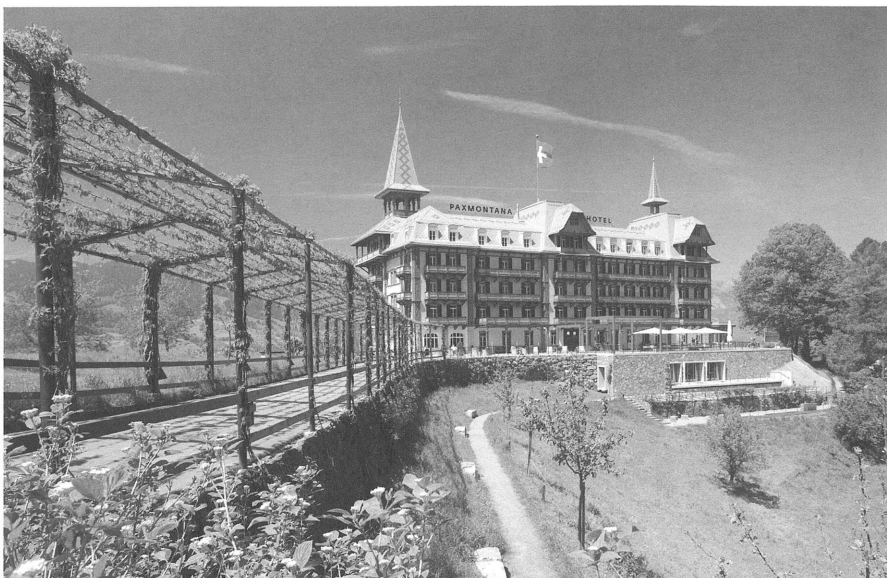
2010 – 2012

### Topographische Koordinaten *Coordonnées topographiques*

663'467/191'805

### Adresse des Bauwerks *Adresse de l'œuvre*

Dossen 1, 6073 Flüeli-Ranft



### Beschreibung

Das Hotel Paxmontana ist ein sechsgeschossiger Holzbau. Seine eklektische Mischform von Jugendstil, Historismus und Heimatstil wird als Zeuge jener Epoche, als der Schweizer Tourismus seinen Anfang nahm, im Inventar der Kulturgüter von nationaler Bedeutung geführt. Selbstsicher steht es auf dem markanten Geländesporn inmitten einer anmutigen Landschaft, inszeniert diese und sich selber und verkündet Nobilität und Grossstadtleben.

Die erste Herausforderung war, die Erdbebensicherheit und den Brandschutz dieser Holzkonstruktion zu verbessern, aber dabei die originale Bausubstanz zu erhalten. Eingriffe der vergangenen Jahrzehnte waren auszuräumen, im Erdgeschoss der Gäste- und Servicebereich zu erweitern und Office, Réception und Bar, Lift und Treppe neu zu positionieren. Der wichtigste Gastronomiebereich in der langgestreckten Veranda wurde akustisch und thermisch verbessert und mit einer eleganten Möblierung von Hannes Wettstein aufgewertet. Stuck und Vertäfelung der Gesellschaftsräume blieben weitgehend erhalten. Mit seinem neuen Vordach und der Pergola nimmt der Haupteingang die historische Fassadengestaltung auf und verbindet sie mit dem neu ausgebauten Gartengeschoss darunter. Dort finden sich Räume für Bankette und Seminare, Toilettenanlagen und Technikräume. Die Küche mit ihren Lagerräumen und der Anlieferung wurde auf Ganzjahresbetrieb ausgelegt und die Personalräume neu strukturiert. Ein neuer Hoteleingang erschliesst die davorliegende offene Wandelhalle mit ihrem Blick ins Tal. Die vier Obergeschosse erhielten 83 Gästezimmer nach heutigem Standard, die zwischen der historischen Tragstruktur eingepasst und darum individuell geformt sind. Die zerstörten bergseitigen Balkone im ersten Obergeschoss wurden wiederhergestellt, für alle Korridore natürliches Licht wiedergewonnen und die originalen Jugendstiltapeten exakt rekonstruiert. Das mit eigens angefertigten Schieferplatten neugedeckte Dach erhielt sein ursprüngliches markant grau-rottes Muster zurück.

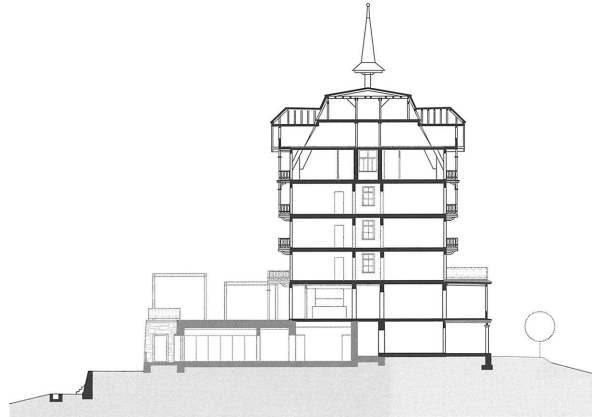
### Description

*L'hôtel Paxmontana est un bâtiment en bois de six étages. Son architecture est un mélange éclectique de styles Art Nouveau, historicisme et de «Heimatstil». Datant de l'époque où le tourisme suisse prend naissance, il est répertorié dans la liste des monuments culturels. Il se présente fièrement sur son éperon au milieu d'un paysage bucolique, en se mettant en scène avec lui et en dégageant un air de noblesse et de vie urbaine.*

*Le premier défi a été d'assurer cette construction en bois contre les séismes et d'en améliorer la sécurité contre le feu, tout en conservant sa substance originale. Il a fallu éliminer des transformations faites durant les dernières décennies, élargir les zones d'accueil et de service au rez-de-chaussée et repositionner l'office, la réception, le bar, l'ascenseur et l'escalier. La plus importante zone de gastronomie, dans la véranda allongée, a été améliorée acoustiquement et thermiquement et valorisée par un élégant ameublement créé par Hannes Wettstein. Le stuc et les lambrissages des salles de réception ont été en grande partie conservés. Le nouvel auvent et la pergola reprennent l'expression historique de la façade autour de l'entrée principale et créent la liaison avec le rez-de-jardin nouvellement aménagé. C'est ici que se trouvent les salles de banquet et de séminaires, les sanitaires et les locaux techniques. La cuisine et ses locaux de réserves et d'arrivages ont été adaptés à une exploitation à l'année, les locaux du personnel reconçus. Une nouvelle entrée dessert la halle des pas perdus ouverte avec sa vue sur la vallée. Dans les quatre étages supérieurs se trouvent 83 chambres correspondant aux standards d'aujourd'hui. Il ont dû être inscrits dans la structure porteuse originale, ce qui explique leurs découpes individuelles. Les balcons sur la façade côté montagne du premier étage avaient été démolis. On a pu les recréer, et tous les couloirs disposent d'éclairage naturel. Les tapisseries originales Art Nouveau ont pu être reproduites à l'identique au moyen d'une technique d'époque, la collographie. La toiture a retrouvé son dessin caractéristique gris-rouge au moyen de plaques d'ardoise rhomboidales fabriquées sur commande.*

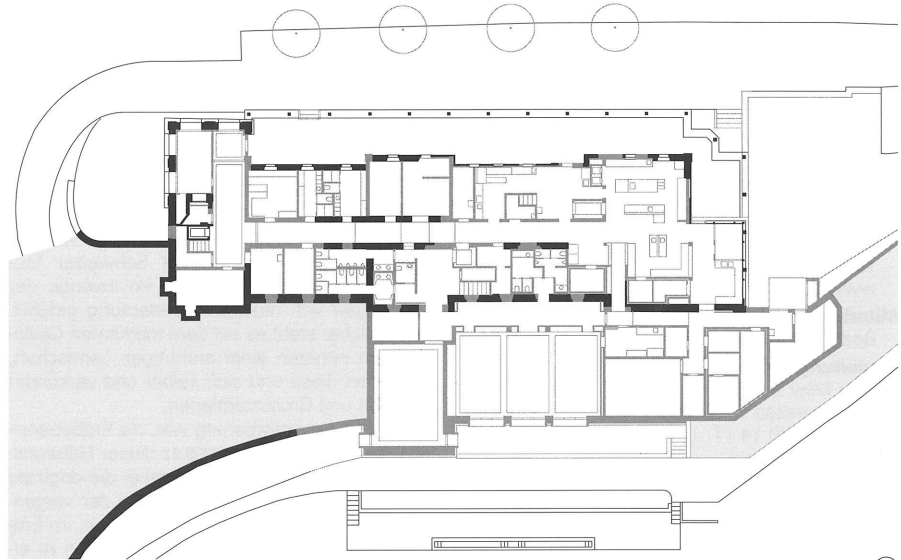


Situationsplan/Plan de situation



**Daten Caractéristiques**

Grundstückfläche	21 695 m <sup>2</sup>
<i>Surface du terrain</i>	
Überbaute Fläche	1 540 m <sup>2</sup>
<i>Surface bâtie</i>	
Geschossfläche	5 715 m <sup>2</sup>
<i>Surface brute</i>	
Nutzfläche	4 857 m <sup>2</sup>
<i>Surface utile</i>	
Gesamtkosten (BKP 1-9)	Fr. 26 458 916.–
<i>Coût total (CFC 1-9)</i>	
Vorbereitungsarbeiten (BKP 1)	Fr. 1 182 088.–
<i>Travaux préparatoires (CFC 1)</i>	
Gebäude (BKP 2)	Fr. 16 453 600.–
<i>Bâtiment (CFC 2)</i>	
Betriebseinrichtungen (BKP 3)	Fr. 1 431 223.–
<i>Equipements (CFC 3)</i>	
Umgebung (BKP 4)	
<i>Aménagements extérieurs (CFC 4)</i>	Fr. 587 913.–
Nebenkosten (BKP 5)	
<i>Frais secondaires (CFC 5)</i>	Fr. 5 565 664.–
Ausstattung (BKP 9)	
<i>Ameublement (CFC 9)</i>	Fr. 1 003 900.–
Kubus nach SIA 116	
<i>Volume selon SIA 116</i>	19'567 m <sup>3</sup>
Kubikmeterpreis BKP 2	
<i>Prix au m<sup>3</sup> (CFC 2)</i>	Fr. 978.90



**Basisindex Indice de base**

Basis: April 2010  
 Index: 01.04.2012 : 102.4

**Konstruktion Construction**

Dacheindeckung: Sonderanfertigung  
 Wabenschiefer *Couverture du toit: ardoises en forme rhomboïdale (fabrication spéciale)*  
 Eternit AG, Niederurnen  
 Fenster *Fenêtres*  
 Haupt AG, Ruswil  
 Grossküche *Installations de cuisine*  
 Resta Grossküchen AG,  
 Tapeten, rekonstruiert: ungebleichtes Papier mit Leimdruck *Reproduction papiers peints: en technique originale de collographie sur papier sans chlore*

**Bibliographie Bibliographie**

Dieter M. Ulbricht, Basel  
 Baumonografie: Umbau und Renovation Hotel Paxmontana, Flüeli-Ranft, 2006 - 2012 (Pfister Schiess Tropeano & Partner Architekten AG, Zürich)

**Fotos Photos**

Francesca Giovanelli, 5242 Birr

