

## Bleiche Schaffhausen

Neubauten in engster Nachbarschaft zur Altstadt; bestehend aus Hotel, Kongresszentrum, Büros, Läden, Wohnungen und Tiefgarage

### Adresse

Bleiche  
Mühlentalstrasse/Spitalstrasse  
8200 Schaffhausen

### Leistungen

Projektierung, Ausführungsplanung, Gestalterische Leitung

### Realisierung

2011–2014

### Auftraggeber

Steiner AG, Zürich

### Wettbewerb

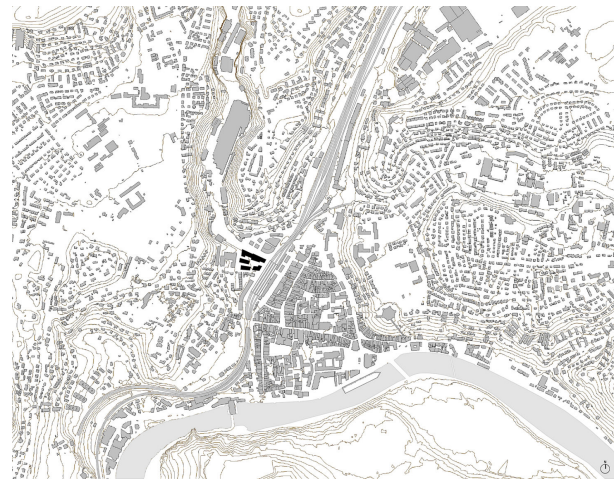
2007 | 1. Rang

### Bauvolumen

80 Mio. CHF



**Der Wettbewerb (2006–2007)** stellte die Frage, woran sich die neue Bebauung der Bleiche anlehnen sollte: an die lockere Wohnlandschaft in ihrem grünen Grund, die sich den Hügel hinaufzieht, an die Industrielandschaft mit ihren eindrücklich grossvolumigen Bauten, die sich dem Talverlauf entlang aufreihen, oder an die Altstadt, die von hier aus hinter den Geleisen, hinter der Mauer verborgen ist? Und wenn die Stadt ihr Bezugspunkt ist, was ist mit Stadt gemeint, auf welche Weise soll ein Zusammenhang hergestellt werden?



Situationsplan



Schnitt



**Unser Entwurfskonzept** organisierte das verlangte Bauvolumen als fünf Gebäude über der gemeinsamen Substruktion einer Parkierungshalle um einen Platz. Auf diesem verzweigen sich alle Wege vom Bahnhof her ins Tal, auf den Berg, in die Wohnviertel. Als Neustadt sollte sie ein Echo der alten Stadt darstellen, und darum mit deren Gassen durch die Fussgängerpassage verbunden sein, in ihrer Struktur die urbane Flächenökonomie unter heutigen Bedingungen fortsetzen und gestalterisch den Spielregeln des alten städtischen Bauens folgen und die Vielfalt ihrer Erscheinung aus einer beschränkten Anzahl von Elementen erzeugen.

**Heute (im Juli 2014)** beginnt der neue Stadtteil sichtbar zu werden. Während sich das alte Schaffhausen noch vor der Bahn versteckte, öffnet sich der neue Stadtteil und zeigt sich an jener Fernbahnlinie durch die europäische Stadtlandschaft von Stuttgart bis Mailand. Markanter Auftakt ist der Hotelbau, danach fällt der Blick in die Tiefe der Anlage über den neuen Platz hinweg. Dorthin gelangt man durch die Passage und über die Rampe hinauf, und taucht zwischen den Häusern auf. Ihre Fassaden sind alle über einem durchlaufenden Horizont der Sockel aus weissen Fensterelementen komponiert, die in zwei Proportionen zu je drei Anschlagsarten vorkommen. Ihre freie Verteilung überspielt erst einmal die Unterschiede zwischen Büros und Wohnungen oder Hotelzimmer, lässt ihre Nutzungsspezifik zugunsten ihres urbanen Zusammenspiels zurücktreten. Die Baukörper sind zudem in einem warmen grauen Ton verputzt, der dem Sandstein des alten Bahnhofgebäudes abgenommen ist und damit diesem die Referenz erweist, am Anfang zu stehen. Alle umfließt der Platz, er fasst sie zusammen und läuft als schräge Ebene bergauf, bis er sich zwischen grünen Büschen und Bäumen verliert. Von seiner Mitte aus, sogut wie aus den Obergeschossen, werden die Ausblicke auf die umliegende Stadt von Neubauten gerahmt, ob nun über die rotbraunen Dächer der Altstadt auf den Munot, der als Wehrturm und Wahrzeichen über der Stadt sitzt, oder bergauf zur Berufsschule, die dessen neueres Gegenstück darstellt, oder quer ins weitere Gelände, auf die klassizistischen Einzelbauten der älteren Vorstadt. Diese Bilder überlagern und verdichten sich zum Eindruck, dass die Neustadt auf der Bleiche keine Kulisse oder Imitation ist, sondern eine Erweiterung der erfahrbaren Urbanität.

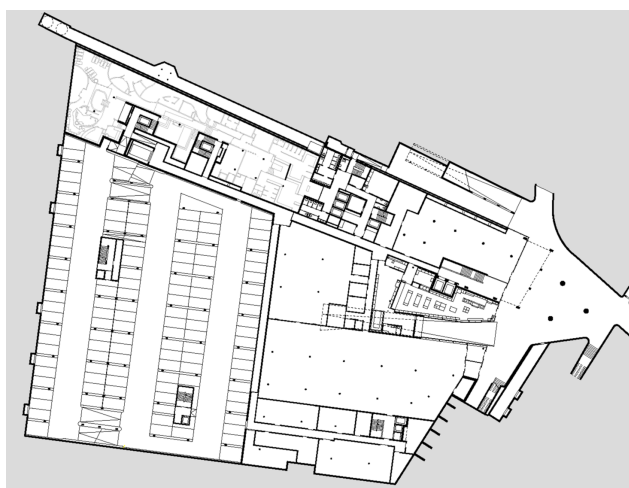




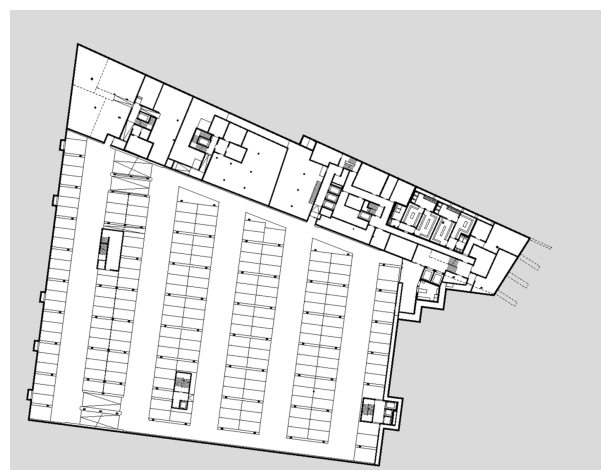
1. Obergeschoss



Erdgeschoss



1. Untergeschoss



2. Untergeschoss



Bilder 1-3, 5: Hannes Henz

Bilder 4,6: David Heitz

24.11.2015 | Pfister Schiess Tropeano & Partner Architekten AG | von Thomas Pfister, Rita Schiess, Cristina Tropeano, Hauke Möller, mit Beiträgen von Jens Andersen, Thomas Held, Markus Grob  
**Bleiche Schaffhausen**

20.10.2015 | TEC21 | 42/2015 | von Judit Solt  
**Neuland im Stadtzentrum**

28.10.2014 | Schaffhauser Nachrichten (online) | von Daniel Jung  
**Raumplanungspreis für «Urbahn»**

27.10.2014 | Raumplanungsgruppe Nordostschweiz / St.Gallen, Faltblatt  
**Raumplanungspreis 2014**

1.10.2014 | Schaffhauser Nachrichten | 227 | von Markus Grob, Hans-Caspar Ryser  
**Urbahn-Projekt vollendet / Neues Stadtquartier in Sichtweite der Altstadt**

3.9.2013 | Schaffhauser BOCK | 36 | von Daniel Thüler  
**Der Rohbau der «Urbahn» steht**

30.8.2013 | Schaffhauser Nachrichten | von Robin Blanck  
**Bleiche-Projekt Aufrichte mit zahlreichen Gästen gefeiert**

25.8.2012 | Schaffhauser Nachrichten | von Alexander Joho  
**Ein Teil des städtischen Innenausbaus**

26.8.2011 | Schaffhauser Nachrichten | von Robin Blanck  
**Jetzt kommt Leben auf die Bleiche**

1.5.2011 | Hochparterre | von Hochparterre  
**Funde - Neu-Schaffhausen**

22.8.2009 | Schaffhauser Nachrichten | von Wü.  
**Das Bleiche-Areal wird zum urbanen Quartier**

9.4.2009 | Schaffhauser AZ | von René Uhlmann  
**Ein «Meilenstein» in der Altstadt**

3.4.2009 | Schaffhauser Nachrichten | von Erwin Künzi  
**Bleiche-Areal: Baugesuch eingereicht**

30.10.2008 | schaffhauser az | von Bernhard Ott  
**In einem Jahr schon Baubeginn?**

6.6.2007 | Schaffhauser Nachrichten | von Robin Blanck  
**Bleiche Projekt ausgewählt**